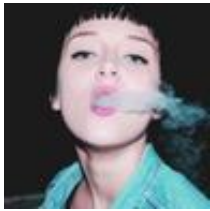


北京民众疑惑初雪爽约 气象局：降雪已达初雪标准



中新网北京1月21日电 昨夜今晨，北京姗姗来迟的初雪再度被舆论聚焦。不少北京城区的市民抱怨未见气象预报中的“全市性降雪”，不过，北京市气象局今晨发布消息称，昨夜开始，北京出现入冬以来首场较大范围降雪天气，全市多于10个人工站点观测到有降雪现象，已达初雪标准。



资料图：银装素裹的长城。图片来源：视觉中国

北京民众疑惑“初雪”爽约？

根据此前的气象预报，北京21日夜间将出现入冬以来首场全市性降雪天气。

从昨天夜间开始，北京延庆、门头沟地区的网友就开始在社交媒体上晒雪照，北京城区的民众也期待这场全市性降雪可以让京城一夜之间银装素裹。

不过，今晨，不少早起的城区居民发现说好的“初雪”仍未看到。

“雪姑娘的进京证又没办下来？”“说好的初雪何时来？”“这初雪下的好尴尬”……不少北京城区的网友纷纷在社交网络上抱怨“初雪爽约”。

根据气象部门发布的北京地区“初雪”标准，满足以下三个条件之一的第一个降雪日定义为该年北京地区的初雪日：全市20个人工站中多于10个站点观测到有降雪现象；城区5站（朝阳、海淀、丰台、石景山、观象台）均观测到有降雪现象；或城区5站中的3个或以上站点观测到有降雪现象，且至少一个站点降雪量 ≥ 0.1 毫米。

北京市气象局：雪落痕轻，昨夜北京已见初雪

在今晨7点21分，北京市气象局官方微博“气象北京”更新消息称“雪落痕轻，昨夜北京已现初雪”。

根据“气象北京”的消息，受低层切变和 流东风的共同影响，21日入夜后北京市西部、北部山区开始出现降雪，半夜开始平原大部分地区飘雪，其中延庆、怀柔、密云、平谷、门头沟、昌平等地降雪相对明显，均为小雪量级，是北京市入冬以来首场较大范围降雪天气，并达初雪标准。

据监测，21日19时至22日06时，北京全市平均降雪量0.1毫米，西北部0.5毫米，西南部0.2毫米，东北部0.1毫米，城区和东南部均为微量降雪；最大降雪出现在门头沟灵山1.9毫米。22日06时北京市大部分地区无积雪。

北京今冬初雪已迟到53天

今年入冬以来，面对了全国多地的雨雪天气，迟迟未见降雪是北京可谓“干着急”。从2017年10月23日至2018年1月20日已经连续90天无有效降水。

据介绍，有记录以来，北京最长的连续无有效降水日数达114天(1970年10月25日至1971年2月15日)，近十年最长为108天(2010年10月25日至2011年2月9日)。

就降雪来说，北京常年初雪日为11月29日(1981-2010年平均)，今年冬天，北京的初雪比常年已经晚了53天。近十年来看，北京最晚出现初雪的是2010-2011年冬天，直到2011年2月10日才下当年冬天的第一场雪。(完)

这不是说政府没有保持宏观经济稳定的责任，这个责任我们是有的，也是有能力的，我们向世界明确发出这个信号。

东莞至香港跨境巴士中，唯独到香港迪士尼不售卖儿童票

当前文章：<http://www.breast-chest.com/7x8d-20180213.pdf>

发布时间：2018-02-19 06:42:49

[千王之王](#) [我们的挑战](#) [小飞侠](#) [星战风暴](#) [官道无疆](#) [日本最美女大学生](#) [狂扁小朋友](#) [爱丽丝](#)
[西南大学](#) [奋斗正能量励志壁纸](#)